

Memòria de la intervenció
arqueològica a la Plaça Ramon Berenguer
el Gran, Fase 1A
Barcelona (Barcelonès)

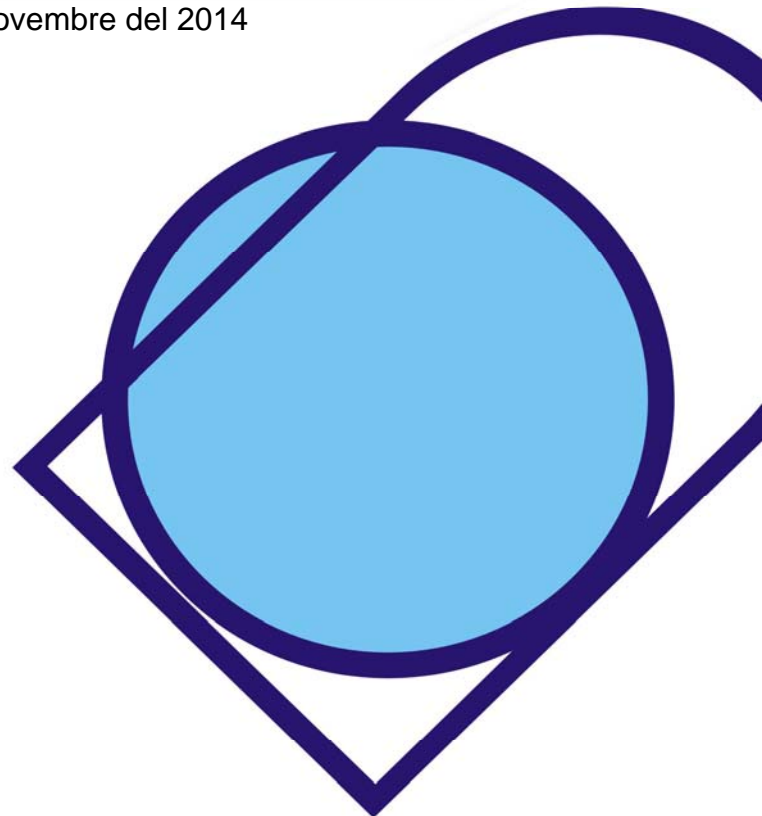
Codi: 098/14
Núm. Expedient:
R/N 470 K121 N-BCN 2014-1-11533

Dates de la intervenció: 4 al 28 de novembre del 2014

Autora:

Alba Tenza Ferrer

Data de lliurament: juny de 2015



FITXA TÈCNICA

Nom del jaciment: Plaça Ramon Berenguer el Gran, Fase 1A

Nº de referència de la resolució: R/N 470 K121 N-BCN 2014-1-11533

Municipi: Barcelona (Barcelonès)

Coordenades UTM: 31N/ETRS89: E(X): 431253.1m - N(Y): 4581765.3m

M.s.n.m. : 8,39m.s.n.m

Tipus d'intervenció : Preventiva

Tipus d'activitat : Control
Documentació

Cronologia: Principis s.XX

Dates d'execució: del 4 al 28 de novembre de 2014.

Promotor: BIM/SA Barcelona d'Infraestructures Municipals

Contractista: FAUS

Directora: Alba Tenza Ferrer

Redactors/es de la memòria: Alba Tenza Ferrer

Paraules clau: Col·lector, s.XX, Via Laietana

Resum:

El resultat dels treballs ha proporcionat la localització d'un col·lector de principis del s.XX amb algunes estructures associades a ell, segurament del moment en que es va construir la Via Laietana amb el túnel del metro, diversos col·lectors més i serveis subterranis.

ÍNDEX

1.Introducció.....	4
2. Situació geogràfica.....	5
3. Context històric i Antecedents arqueològics	7
3.1. <i>Context històric</i>	7
3.2. <i>Antecedents</i>	11
4. Metodologia.....	14
5. Treballs realitzats i resultats obtinguts.....	16
6. Conclusions.....	26
7. Bibliografia.....	27

Annex

Planimetria

Inventari d'unitats estratigràfiques

Inventari fotogràfic

1.- INTRODUCCIÓ

Aquesta memòria fa referència als treballs arqueològics realitzats a la Plaça Ramon Berenguer el Gran del districte de Ciutat Vella de Barcelona (Barcelonès) entre els dies del 4 al 28 de novembre de 2014.

La intervenció s'ha efectuat d'acord amb l'autorització emesa pel Servei d'Arqueologia i Paleontologia de la Direcció General del Patrimoni Cultural de la Generalitat de Catalunya. L'actuació es cenyeix als procediments establerts a l'article 14 i següents del Decret 78/2002, de 5 de març de 2002, del Reglament de protecció del patrimoni arqueològic i paleontològic. El codi de l'expedient donat per la Generalitat per aquesta intervenció és: **R/N 470 K121 N-BCN 2014-1-11533**

Les tasques arqueològiques han estat realitzades sota la direcció tècnica de l'arqueòloga Alba Tenza, de l'empresa CODEX-Arqueologia i Patrimoni.

El promotor de les obres ha estat BIM/SA Barcelona d'Infraestructures Municipals i aquestes han estat executades a través de l'empresa FAUS.

El codi de intervenció donat pel Servei d'Arqueologia de Barcelona ha estat el **098/14**.

La intervenció arqueològica ha estat motivada pel projecte de reurbanització de la plaça Ramon Berenguer el Gran. En concret la intervenció correspon a la Fase 1 d'aquest projecte consistent a l'arranjament de la vorera de la Via Laietana davant de la plaça.

Per la circumstància que aquesta zona és de gran valor històric-arqueològic, s'ha supervisat la realització de les obres amb la finalitat d'evidenciar i documentar l'existència o no de restes arqueològiques i el grau d'impacte que l'obra pugui causar.

2.- SITUACIÓ GEOGRÀFICA

L'indret on s'ha dut a terme la intervenció arqueològica es localitza a la Plaça Ramon Berenguer el Gran del districte de Ciutat Vella de Barcelona (Barcelonès).

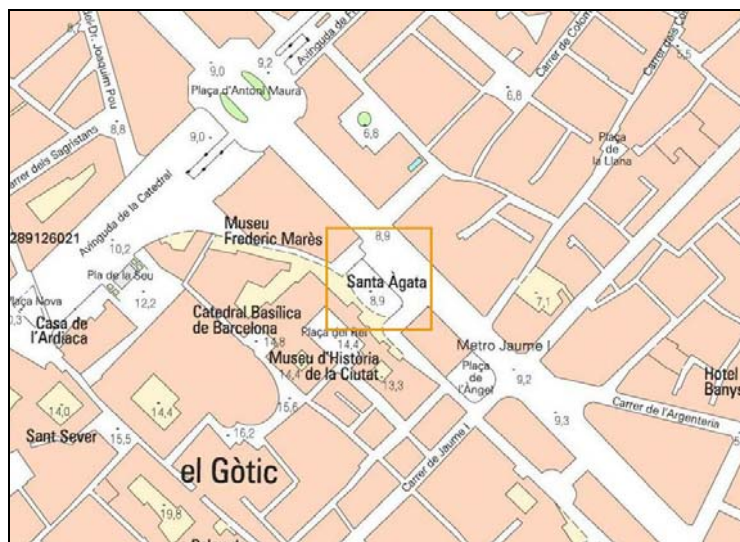
Aquesta és una zona que es caracteritza per estar formada geològicament per terrenys quaternaris i sorrals.

Les coordenades UTM són:

UTM 31N/ETRS89: E(X): 431253.1m - N(Y): 4581765.3m

UTM 31N/ED50: E(X): 431347.2m - N(Y): 4581969.6 m

L'alçada sobre el nivell del mar és d'uns 8,39 metres segons fonts del departament d'urbanisme de l'Ajuntament de Barcelona.



Plaça Ramon Berenguer el Gran



Situació de la intervenció

3.- CONTEXT HISTÒRIC I ANTECEDENTS ARQUEOLÒGICS

3.1. Context històric¹

La plaça de Ramon Berenguer el Gran, que és on s'ubica la nostra intervenció, està ubicada en un dels barris de Barcelona més importants des del punt de vista històric i arqueològic. La seva llarga història i els successius canvis que ha patit aquesta zona de Barcelona ha donat lloc a que avui dia hi puguem veure gran diversitat d'empremtes arqueològiques.

Podem situar la nostra intervenció a l'exterior del que era la ciutat romana de *Barcino* que és el precedent immediat de l'actual ciutat de Barcelona.

Barcino, va ser fundada durant el regnat de l'emperador August (27aC-14 dC) sobre la plana litoral que hi ha entre el riu Besòs i el riu Llobregat. El nom que rebia era de *Colonia Iulia Augusta Faventia Paterna Barcino*.

La ciutat va ser edificada sobre un turonet anomenat *Mons Taber* (cor de l'actual barri gòtic) seguint les pautes urbanístiques característiques romanes: una planta rectangular amb dos eixos perpendiculars que la travessaven, anomenats *Cardos maximus* (plaça Nova, carrer del Bisbe, carrer de la Ciutat i carrer Regomir) i *Decumanus maximus* (carrer Llibreteria, plaça de Sant Jaume i carrer del Call). Aquests carrers principals de la ciutat es creuaven dins del *forum*, centre de poder on se situaven els principals edificis polítics, religiosos i de negocis. Avui dia, el *forum* correspondria a la zona compresa entre la catedral i la plaça de Sant Jaume. La resta de carrers s'articulaven a partir de traçar paral·leles de les dues vies principals, delimitant així illes de cases quadrangulars o rectangulars. Tot aquest entramat urbà quedava delimitat per una muralla, en la qual en època Baix Imperial (s. IV), se li adossà una altra de més potent amb un total de 76 torres. Al carrer Tapineria, carrer que dona davant la plaça Ramon Berenguer el Gran, trobem part d'aquesta muralla del s. IV.

¹ La major part de la informació ha estat extreta de SOBREQÜÉS (1990-2001)

Als inicis de l'època medieval cal destacar dos factors pel que fa a les realitats d'aquesta banda de la ciutat. En primer lloc, la pervivència del recinte de muralla erigit entre els segles III – IV i no superat fins ben entrat el segle XIII. En segon lloc, el progressiu creixement de la ciutat representat per les *vilanoves*.

En aquest sector es va formant la primera àrea de mercat als peus de l'antiga porta romana, ara anomenat castell Vell i convertit en residència del veguer des de finals del segle IX. Tot aquest sector serà ocupat per diferents taules i obradors i altres propietats immobiliàries que aniran basculant entre els dos grans poders del moment representats ambdós per edificacions situades molt a la vora, d'una banda el comte al Palau reial i, de l'altra, el bisbe a la Catedral. Propietats que finalment acabaran en bona part en mans de privats i posteriorment inserides en un complex arbre d'arrendaments i subarrendaments, sempre a la recerca de guanys via censos i lluïsmes. Els topònims antics d'aquest sector donen bona idea de la seva activitat: plaça del blat, l'actual plaça de l'Angel, plaça de l'oli a l'actual via Laietana davant de la plaça de Ramon Berenguer, carrer Sabateria, actual Tapineria,... A aquest panorama se li ha d'afegir, si més no des de finals del segle XIII, la localització del Maell Major de la ciutat, que juntament amb altres tenien el monopoli de matar i vendre carn (Ortí 2000).

És en aquesta època on també es van construir en aquest indret edificacions importants, algunes de les quals, aprofitaven l'estructura de la muralla Baix imperial per a recolzar-se. Un exemple el trobem a la nostra zona amb els edificis que componen el Palau Reial Major dels comtes de Barcelona (Museu Marés i Saló del Tinell) i la capella de Santa Àgata. També trobem altres cases adossades a la cara exterior de la muralla d'època més moderna, que donaven exemple de com anava creixent la població en aquesta zona.

La densificació de la població i la degradació de les condicions de vida augmentava en barris antics com aquest. El sanejament d'aquesta zona va

quedar palès amb un nou pla urbanístic amb l'obertura de la Via Laietana a principis del segle XX. La zona quedarà una mica més oberta, deixant així el centre històric de la ciutat dividit en dues zones: el barri gòtic a una banda de la Via Laietana i la zona de la Ribera, Sant Pere i Santa Caterina per l'altra.

Les obres es van realitzar entre 1908 i 1958, tot i que el plantejament de reforma ja va ser fet a la 2a meitat del segle XIX. Els barris afectats per l'obertura d'aquesta via van ser: Sant Pere, Santa Caterina, Catedral, Sant Cugat i la Ribera i van ser enderrocats més de 200 edificis entre el port i la plaça del Bisbe d'Urquinaona.

L'obertura es subdividí en tres seccions, anomenades primera (1908-1909), des de la plaça d'Antonio López fins a la de pl. de l'Àngel; segona (1909-1911) des de pl. de l'Àngel fins al c/ Sant Pere Més Baix; i tercera (1911-1913) des de Sant Pere Més Baix fins a la pl. Urquinaona (Molet 2003).

Els enderrocs, fets amb més celeritat que les noves construccions, suposaren, amb els criteris de l'època la posada en valor d'elements patrimonials com la muralla romana o la capella de Santa Àgata que ara quedaven al descobert, del qual un bon exemple n'és la mateixa plaça de Ramon Berenguer que no té més finalitat que aquesta. Alhora que es revaloraven algunes parts de la ciutat antiga, se'n perdien d'altres com el Maell Major, que durant un breu període de temps al 1911, va deixar al descobert les seves voltes per acabar enderrocades el mateix any (Carreras 1916).

Un dels carrers més notables que varen desaparèixer amb l'obertura de la Via Laietana va ser el de la Riera de Sant Joan, la qual tenia els seus orígens en un tram de l'antic Torrent del Merdançar, esdevingut claveguera. El seu recorregut s'iniciava des del carrer dels Arcs de Jonqueres i acabava al carrer Graciamat, també enderrocats. També volem fer referència a la desapareguda plaça de l'Oli on anaven a parar els carrers Graciamat, Donzelles, Filateres, Tres Voltes i de l'Oli, dels quals avui només se'n conserva un tram d'aquest

últim. En l'actual urbanització la plaça de l'Oli quedaria emplaçada al mig de la Via Laietana al costat de la plaça de Berenguer el Gran.



Imatge de l'antiga Riera de Sant Joan
(CUYÀS, N. 1908-1913. AFCEC)



Imatge de l'antiga Pl. de l'Oli
(CUYÀS, N. 1908-1913. AFCEC)

Paral·lelament a les obres de la Via Laietana, es va produir un procés de monumentalització del barri de la Catedral que anà des de 1911 a 1965 amb l'acabament de la façana de l'edifici de la catedral (1913) i l'obertura també de l'Avinguda de la Catedral. A conseqüència dels bombardejos de la guerra civil espanyola, moltes de les edificacions d'aquesta zona van quedar molt malmeses i al 1942 van ser enderrocades (antics carrer de la Corríbia, carrer Bou de la plaça Nova, carrer de l'Infern i carrer de la Riera de sant Joan (A.A.V.V. 2001).

Finalment dir que durant la guerra civil tant les obres de la Via Laietana i les del barri de la Catedral van quedar frenades i no va ser fins anys després de la guerra que es van reprendre.



Vista de la Via Laietana en construcció. Es poden veure edificis d'aquest carrer ja enderrocats (ICC 1929)



Imatge de la pl. Ramon Berenguer al 1917 (ICC 1917)

3.2 Antecedents arqueològics

- **Plaça Ramon Berenguer el Gran**

1942-1943

Intervenció arqueològica realitzada sota la direcció d'Agustí Duran i Sanpere en la immediació de la muralla romana i motivada per la creació d'un jardí.

Durant la intervenció es van documentar els fonaments de la torre que servia de campanar de la capella de Santa Àgata. Es va observar que la major part dels materials constructius eren restes reaprofitades d'elements sepulcrales.

La pedra utilitzada en la formació del parament exterior de la muralla era gres procedent de les pedreres de Montjuïc i es va documentar també que als panys de muralla i torres corresponents a l'actual Plaça de Ramon Berenguer el Gran, les filades superiors eren de gres roig i fàcilment erosionable, cosa que coincideix amb la pedra dels bancs triàsics, tan abundosos a la banda del Llobregat.²

² <http://cartaarqueologica.bcn.cat/802>

1989 - 1990

Intervenció en la qual es van localitzar una claveguera, murs, i paviments de diversos períodes en una cronologia que va des d'època romana fins al s. XX³

2011

Al 2011 es van efectuar dos sondejos, dirigits per Mikel Soberón, a la plaça amb resultats positius, un a la vorera de via Laietana i l'altre dins la zona enjardinada de la plaça. En el Primer es documentaren diverses estructures que formarien part d'un pati d'una de les edificacions que ocupaven aquesta àrea anteriors a la construcció de la Via Laietana. Les restes documentades corresponen a: paviments dels segles XVII i XVIII, una claveguera i una possible caixa d'escapes també d'època moderna; un mur i un pou possiblement medievals i diversos estrats d'època medieval i tardorromana. En el segon, es documentaren fosses d'abocador de deixalles, nivells de circulació, un possible mur molt malmès i obres d'anivellament datades entre la segona meitat del segle IV dC i la primera del V dC. Possiblement relacionats amb la progressiva colmatació del fossat d'època altimperial que en alguns punts envoltava la ciutat. També es localitzaren dos fonaments de cronologia imprecisa relacionats amb la urbanització d'aquest sector de la ciutat (SOBERON 2011).

- **Plaça de l'Àngel, carrer Tapineria i carrer Sotstinent Navarro**

Intervenció realitzada al 1985 en la que es van localitzar fonamentacions, murs i estratigrafia d'època romana. També es va documentar un pou de cronologia no determinada a la plaça de l'Àngel⁴.

³ <http://cartaarqueologica.bcn.cat/2850>

⁴ <http://cartaarqueologica.bcn.cat/916>

- **Tapineria 29-39 i Av. Catedral 3**

Al 2004 es va dur a terme una intervenció dirigida per Laia Santanach en la qual es van documentar diverses estructures. Dues d'elles corresponien a un embornal i una claveguera relacionades entre elles; un mur o fonamentació que corresponia al costat sud de façana de la finca núm. 29 del carrer de l'antic carrer de Corríbia i segurament d'època moderna o contemporània; i finalment, el que podrien ser les restes d'un mur o claveguera modern/contemporani també modern o contemporani (SANTANACH 2004).

- **Tapineria 29-37**

Intervenció realitzada al subsòl enjardinat situat a l'exterior del traçat emmurallat on es van poder documentar diverses estructures: dos murs paral·lels, un relacionat amb un paviment i l'altre amb una possible fonamentació de façana. Aquestes estructures serien contemporànies i formarien part del conjunt d'edificis que van ser enderrocats a la primera meitat del segle XX per l'obertura de la Via Laietana (TENZA 2011).

4.- METODOLOGIA

La metodologia emprada en aquesta intervenció s'ha adaptat al tipus d'actuació estipulada al projecte d'intervenció arqueològica realitzat pel Servei d'Arqueologia de Barcelona. Aquest plantejava el seguiment arqueològic de les obres i en el cas de que apareguessin restes arqueològiques es procediria a la documentació i enregistrament d'aquestes.

Els treballs que s'han realitzat han consistit en l'obertura i el rebaix de 3 cales i una rasa a la vorera de la Via Laietana davant de la pl. Ramon Berenguer el Gran. Les tasques han estat efectuades de forma manual amb l'ajuda d'un martell pneumàtic per diversos treballadors l'empresa encarregada de l'obra, com també per una màquina excavadora.

En el cas que ens ocupa, al aparèixer estructures, s'ha procedit a la documentació d'aquestes fent servir el sistema d'enregistrament proposat per E. C. Harris, adaptat a les característiques i particularitats de la intervenció. S'han documentat les diferents accions bàsiques que s'han pogut reconèixer, és a dir, les unitats estratigràfiques, (estrats i estructures), donant-li a aquestes números diferencials a partir del número 100, que s'utilitza per nomenar la rasa (ex. UE 101, 102...).

Tot el procés d'excavació s'ha documentat fotogràficament, utilitzant el suport digital. Així mateix, es porta a terme el corresponent registre gràfic, fent un aixecament topogràfic de la rasa i de les cales, com també de les estructures aparegudes en el seu interior. D'aquesta manera les restes aparegudes queden situades físicament en l'espai de la Ciutat. També s'han elaborat plantes i seccions, les quals es lliuren en format digital i en paper, utilitzant per a la seva informatització el programa de dibuix vectorial Autocad.

Per a la medicció de les cotes s'ha utilitzat un nivell òptic convencional, referenciant les seves medicions en relació a un punt zero absolut

(8,39m.s.n.m.) obtingut a partir del plànol topogràfic de l'Ajuntament de Barcelona.

5.- TREBALLS REALITZATS I RESULTATS OBTINGUTS

Els treballs arqueològics realitzats en aquesta intervenció han consistit en el control arqueològic de l'excavació manual de 3 cales i un rasa situades a la vorera de la Via Laietana que dóna a la p. Ramon Berenguer el Gran.

CALA 100

Aquesta cala ha estat efectuada per tal de poder localitzar els serveis elèctrics en aquesta zona. La seva obertura s'ha realitzat de forma manual amb l'ajuda d'un martell pneumàtic per diversos treballadors de l'obra. Les seves característiques són 2,30m de llarg, 0,85m d'ample i assoleix la profunditat màxima d'1m .



Treballs d'obertura de la cala 100

La realització de la seva obertura ha donat com a resultat la localització de diversos serveis i les restes que conformen l'estructura d'un col·lector. A continuació passem a fer una descripció dels elements documentats i l'estratigrafia relacionada.

L'estratigrafia documentada és molt simple:

- UE 101: Paviment actual d'asfalt (10cm de gruix).

- UE 102: Paviment de llambordes (15cm de gruix).
- UE 103: Preparació de paviment de les llambordes a base d'una capa de ciment (4cm de gruix).
- UE 104: Nivell de sauló i runa, màjoritàriament maó massís (50cm de gruix)



Estratigrafia de la cala 100

El nivell de sauló i runa UE 104 cobreix dos serveis i també les estructures relacionades amb el col·lector.



Vista SE dels serveis i estructures localitzades



Vista NE de les estructures

Pel que fa als serveis, es documenta per un costat uns cables de telefonia (UE 105) i per l'altre, una antiga canonada d'aigua (UE 106). Amdós serveis creuen la cala transversalment i, com es veurà posteriorment, continuaran al llarg la rasa 400.

Aquests serveis es recolzen directament sobre la UE 107, que correspon a una possible preparació de paviment. Aquesta ocupa tota l'extensió de la cala continuant fora dels límits d'aquesta tant cap al NW com cap al NE. La UE 107 està constituïda per una capa de 13cm de formigó antic amb la característica que inclou a la seva composició fragments de maó massís, pedra petita i morter. Es troba situada a 7,59m.s.n.m.

La UE 107 cobreix per un costat un nivell de morter UE 108 i per l'altre una petita estructura de maons UE 109.

El morter (UE 108), que és de color blanc i es troba molt solt, sembla que cobreix la volta de la coberta d'un col·lector (UE110).

La UE 109 és una petita estructura de maons lligada amb morter de 29 x 33cm que es troba situada al SE de la cala, continuant fora el límit d'aquesta direcció també SE. La seva orientació és NW-SE i es localitza a una cota de 7,63m.s.n.m.

Donades les característiques de la cala i a la poca visió que tenim en planta d'aquesta estructura no podem determinar quina podria ser la seva funcionalitat. L'únic que hem pogut observar és que sembla que aquesta es recorzaria sobre la capa de morter UE 108.

Pel que fa al col·lector UE 110, només hem pogut documentar la seva coberta, que està construïda amb maó massís. Hem de dir que només s'ha documentat una petita part d'aquesta coberta al quedar al descobert al fer la cala. Aquesta estructura es situa a 7,44m.s.n.m.

Finalment hem de fer referència a una última estructura UE 111. Aquesta correspon a un mur de pedra petita, amb algun fragment de maó i morter. Està orientat NW-SE i pensem podria ser la paret lateral del col·lector, tot i que aquesta estructura queda a una cota molt superior a la de la coberta. Les seves mesures documentades són 70cm de llarg i 42cm d'ample, i continua fora els límits de la cala tant NW, SE i SW. Es troba situat a una cota de 7,72m.s.n.m.

A la UE 111 se li recolza la coberta del col·lector (UE 110) i se li lliuren tant el nivell de morter (UE 108) com la preparació (UE 107).



Imatge on es veu el servei UE 106, la preparació UE 107 i l'estructura UE 109



Detall del lateral de l'estructura UE 109,
la preparació UE 107, el morter UE 108
i la coberta del col·lector UE 110.



Detall de l'estructura UE 111

Des del punt de vista cronològic podem dir que aquestes estructures segurament són de principis del segle XX, relacionades amb l'obertura de la Via laietana. L'obertura de la Via Laietana va ser aprofitada també per a la construcció d'una nova xarxa de clavegueram com també per la creació dels túnels, que anys més tard, seran aprofitats per a la instal·lació del ferrocarril subterrani.

Finalment dir que el col·lector està actualment en funcionament.

CALES 200 i 300

Cales efectuades per a la construcció de dos embornals. Cal mencionar que aquestes dues cales es van realitzar per part de l'obra sense que hi hagués cap tipus de control arqueològic.

En el moment de la seva documentació els embornals ja es trobaven plenament construïts amb maó i ciment. D'elles només podem dir que mesuren 2m de llarg, 1m d'ample i 1m de profunditat.

No obstant sense haver pogut realitzar el control dels rebaixos, observant el perfil de la Rasa 400 s'ha pogut deduir l'estratigrafia rebaixada:

- Paviment actual d'asfalt
- Paviment de llambordes
- La preparació del paviment de llambordes a base de ciment
- Un nivell de sauló i runa

Finalment dir que sembla ser que les dues cales van donar resultats negatius quan a restes arqueològiques, ja que la cota final d'elles correspon amb la cota de la UE 107 esmentada anteriorment a la Cala 100, la qual com s'ha vist abans queda per sobre mateix de la coberta del col·lector UE 110.



Estratigrafia de les cales 200 i 300



Vista dels treballs d'un dels embornals

Imatge d'un embornal finalitzat

CALA 500

Cala situada al final de la rasa 400 per a la construcció d'una arqueta. Aquesta cala mesura 70 x 70cm i tan sols es realitza un rebaix de 40cm. No s'han obtingut resultats positius quan a restes. L'estratigrafia documentada és la següent:

- Paviment d'asfalt (10cm de gruix)
- Llambordes (15cm de gruix)
- Formigó (4cm de gruix)
- Sauló (10cm de gruix)



Vista dels treballs a la cala 500

Imatge de la cala 500 un cop finalitzada

RASA 400

Rasa que s'inicia d'extrem a extrem de la vorera de la Via Laietana que dona a la pl. Ramon Berenguer el Gran. Mesura 2,30m d'ample i de 54,39m de llarg i assoleix una profunditat de 30cm. Es troba orientada NW-SE i queda tallada per les cales 100, 200 i 300 quedant incloses al seu interior. La 100 se situa al NW de la rasa i les 200 i 300 al seu lateral SE.

Aquesta rasa està motivada per a la renovació del cablejat elèctric i la col·locació d'un tub de pvc per a l'evacuació de les aigües cap al col·lector existent.

Per tal de poder posar el tub de pvc a més profunditat es realitza una rasa més petita (400a) al seu interior. Aquesta mesura 70cm d'ample, el mateix llarg que la rasa general 400 i assoleix una profunditat de 80cm. La cota final de la rasa coincideix amb la UE 107 detectada a la Cala 100.

Pel que fa a l'estratigrafia que hem pogut documentar és la mateixa que la detectada ja a la cala 100:

- Paviment d'asfalt (10cm)
- Paviment de llambordes (15cm)
- Capa de ciment (4cm)
- Nivell de sauló i runa (50cm)

Hem de dir que al llarg de la rasa s'han localitzat diversos serveis, com el cablejat detectat a la rasa 100, un prisma de telefònica i ja cap al final de la rasa serveis colmatats amb gran quantitat de formigó.



Imatge SE dels treballs de la obertura de la rasa 400



Imatge de la recollida dels paviments picats



Vista general SE de la subrasa 400a un cop acabada



Imatge del fons de la subrasa 400a

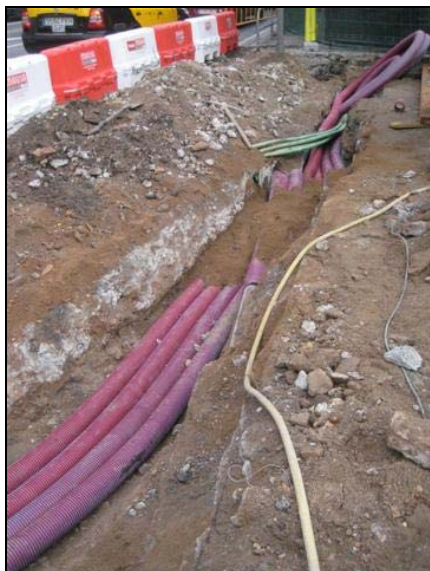


Imatge dels serveis de la subrasa 400a



Imatge del formigó dels serveis del final de la rasa 400a

Un cop finalitzada la rasa es procedeix a la col·locació dels diversos serveis de llum i es colmata amb sauló i formigó.



Vista general de la rasa 400 amb la col·locació dels nous tubs



Vista general de la rasa 400 un cop colmatada amb el sauló



Vista general de la rasa 400 formigonada

6.- CONCLUSIONS

Els treballs arqueològics realitzats a la pl. Ramon Berenguer el Gran de Barcelona, han estat motivats per la reurbanització de la vorera que dóna a la Via Laietana.

La plaça Ramon Berenguer el Gran es troba situada en una zona de gran valor arqueològic i històric ja que s'ubica a les immediacions de la muralla romana del segle IV i de l'Antic Palau Reial Major. És per això, i pel fet que es poguessin localitzar restes arqueològiques en el subsòl, que s'ha dut a terme aquesta intervenció arqueològica.

Els treballs realitzats han consistit en el control visual del rebaix d'una rasa i quatre cales.

El resultat dels treballs ha proporcionat la localització d'un col·lector de principis del s.XX amb algunes estructures associades a ell, segurament del moment en que es va construir la Via Laietana amb el túnel del metro, diversos col·lectors més i serveis subterranis.

Destacar que totes les estructures s'extenen més enllà dels límits de la rasa i al ser aquesta de poca amplada i profunditat, només s'han pogut documentar parcialment sense poder arribar a mesurar la potència de cap d'elles. Tan sols, les hem pogut documentar en planta.

7.- BIBLIOGRAFIA

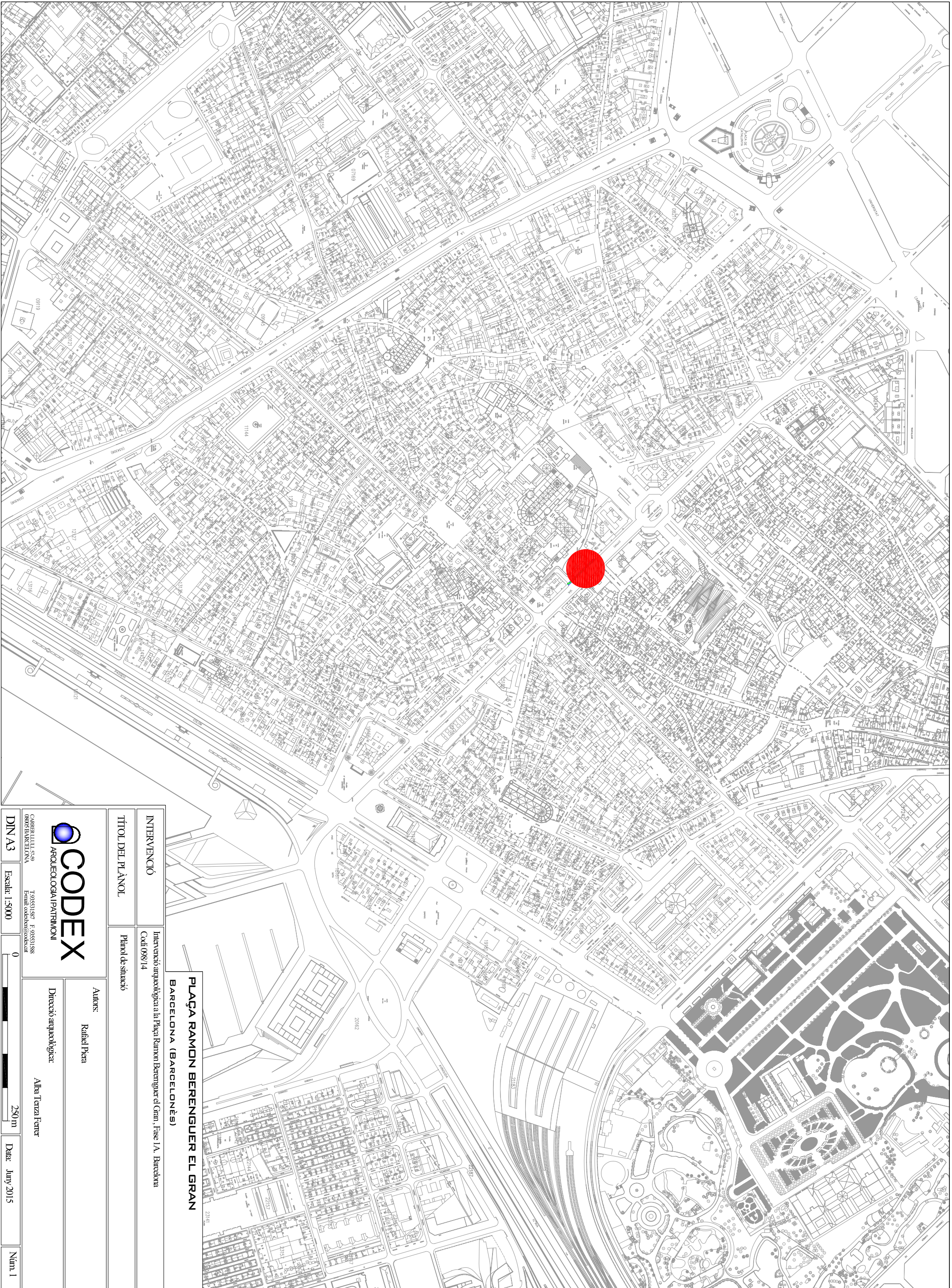
- A.A.V.V. (2001): *La construcció de la gran Barcelona: l'obertura de la Via Laietana:1908-1958*, Museu d'Història de Barcelona, Institut de Cultura, Ajuntament de Barcelona.
- CARRERAS i CANDI, F. (1916): *Geografia general de Catalunya. Ciutat de Barcelona*. Barcelona
- CARRERAS, Francesc (1913): *La vía Layetana: substituint als carrers de la Barcelona mitgeval. Catalech de la colecció gràfica de dita vía*, Imp. "Atlas Geográfich" d'Albert Martin.
- MOLET PETIT, J. (2003): "Entre conservació i modernització l'esventrament del centre urbà." *El procés urbà i la identitat gòtica de Barcelona. Barcelona Quaderns d'Història 8*. Barcelona, pp. 235 – 256.
- ORTÍ, P. (2000): *Renda i fiscalitat en una ciutat medieval: Barcelona, segles XII – XIV*. Barcelona.
- SANTANACH, L.(2004): *Memòria de la intervenció arqueològica preventiva efectuada al carrer de la Tapineria, núm. 29-39, i Avinguda de la Catedral núm. 4. Barcelona (Barcelonès)*. Codi 223-04. Dates 17 de novembre-4 de desembre. *Inèdit*
- SOBREQUÉS, J. (Dir) (1990-2001): *Història de Barcelona*, Enciclopèdia Catalana, Ajuntament de Barcelona.
- SOBERON, M. (2011): "Plaça Ramon Berenguer el Gran", dins *Anuari d'arqueologia i patrimoni de Barcelona 2011*, Institut de Cultura, Ajuntament de Barcelona, pàg 125.
- TENZA, A. (2011): "Carrer de la Tapineria 29-37" dins *Anuari d'arqueologia i patrimoni de Barcelona 2011*, Institut de Cultura, Ajuntament de Barcelona, pàg. 139.

Recursos web

- Institut Cartogràfic de Catalunya: <http://cartotecadigital.icc.cat>
- Carta arqueològica de Barcelona: <http://cartaarqueologica.bcn.cat/>
- Arxiu Fotogràfic de Barcelona: www.bcn.cat/arxiufotografic
- Arxiu Fotogràfic del Centre Excursionista de Catalunya AFCEC :
<http://www.cec.cat>

PLANIMETRIA

Núm.	Títol	UE	Escala
1	Plànol Situació		1/5000
2	Plànol Situació		1/200
3	Planta de les estructures de la Cala 100	105 106 108 109 110 111	1/20
4	Secció A-A' de la Cala 100	101 102 103 104 107 108 109 110 111	1/20



**PLAÇA RAMON BERENGUER EL GRAN
BARCELONA (BARCELONÈS)**

Intervenció arqueològica a la Plaça Ramon Berenguer el Gran, Fase 1A, Barcelona
Codi 098/14

INTERVENCIÓ

Codi 098/14

TÍTOL DEL PLÀNOL

Plànol de situació

Autors:

Rafael Piera

Direcció arqueològica:

Alba Tenza Ferrer



CARRER LAILL 57-59
08005 BARCELONA

T: 935551187 F: 935551188
E-mail: coddex@coddex.cat

DIN A3

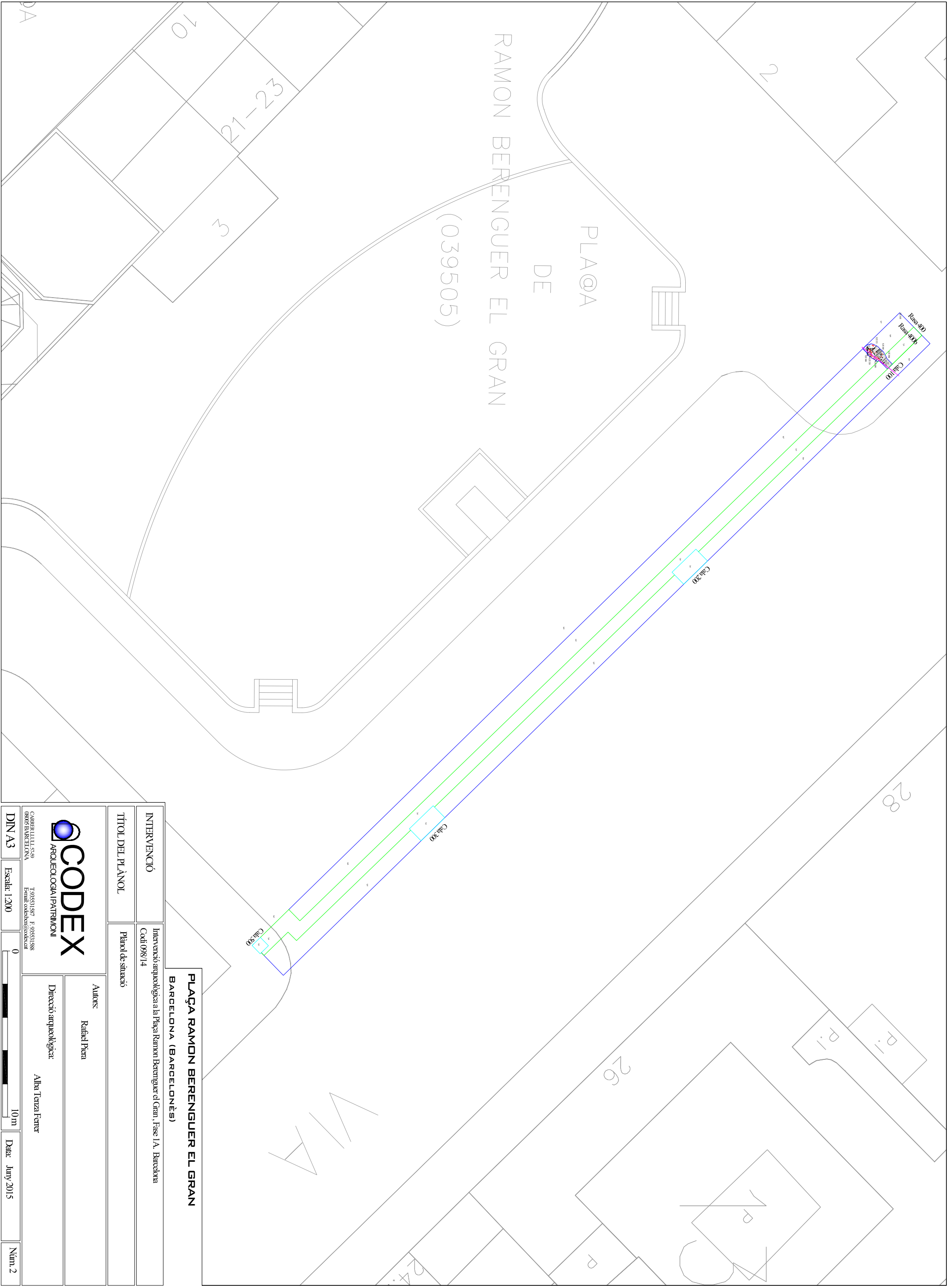
Escala: 1:5000

0

250 m

Data: July 2015

Núm. 1



**PLAÇA RAMON BERENGUER EL GRAN
BARCELONA (BARCELONÈS)**

Intervenció arqueològica a la Plaça Ramon Berenguier el Gran, Fase 1A, Barcelona
Codi: 098/14

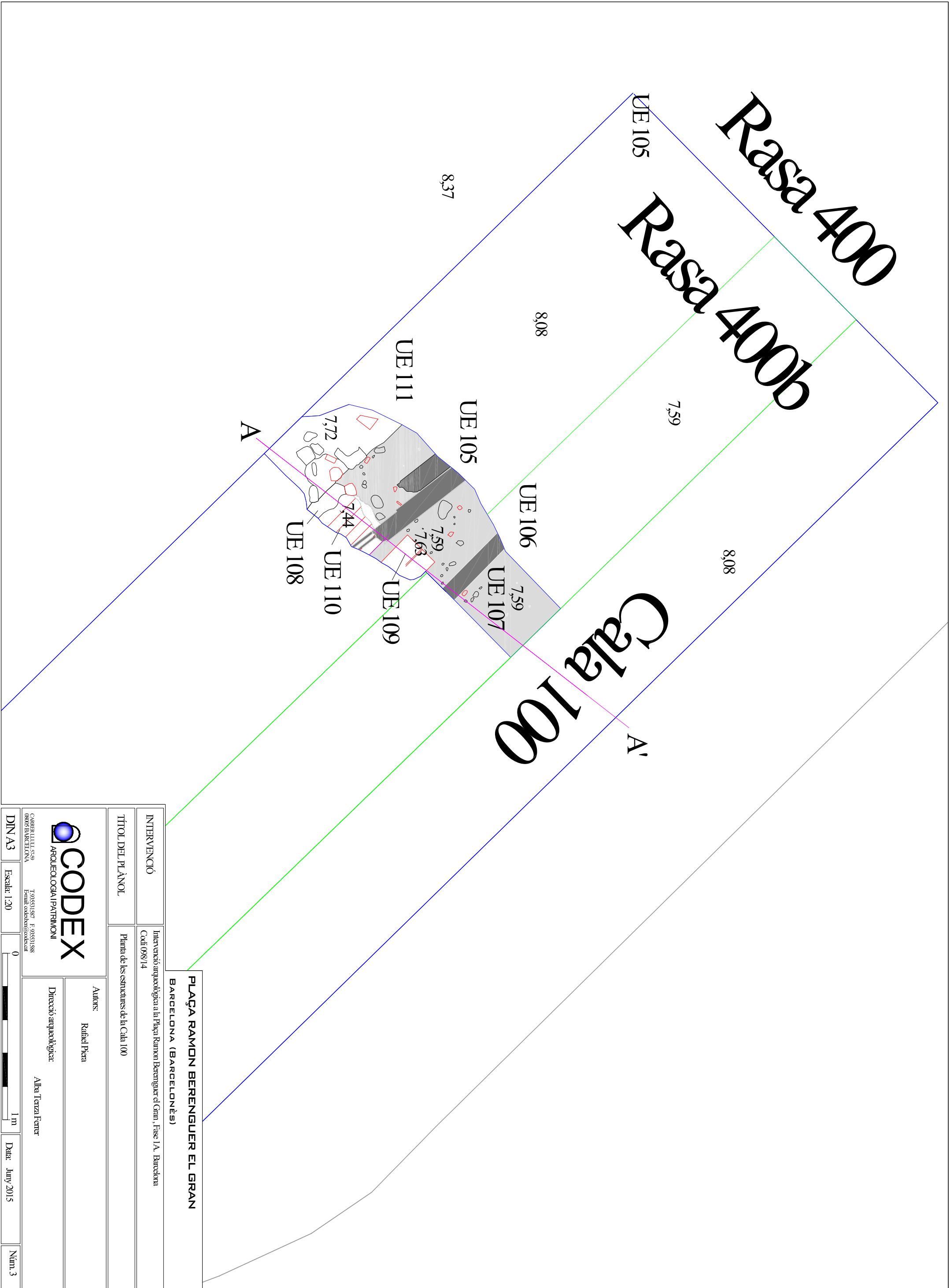
INTERVENCIÓ	Intervenció arqueològica a la Plaça Ramon Berenguier el Gran, Fase 1A, Barcelona Codi: 098/14
TÍTOL DEL PLÀNOL	Plànol de situació

Autors:	Rafael Píera
Direcció arqueològica:	Alba Tenza Ferrer

DIN A3	Escala: 1:200	0 10m	Data: July 2015	Núm. 2
---------------	---------------	-------	-----------------	--------

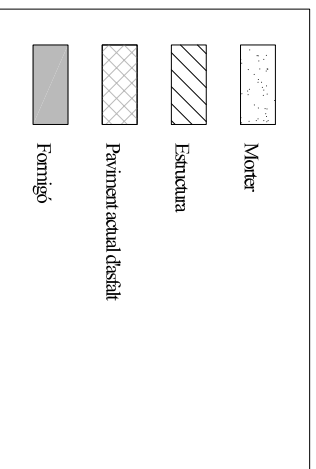
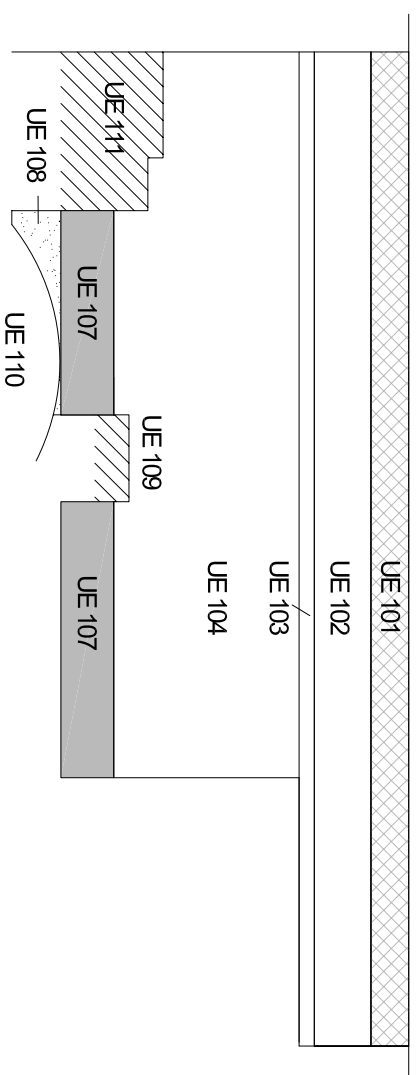


CARRER LILLUL 57-59
08005 BARCELONA
T: 935531187 F: 935531188
E-mail: codex@codex.cat



PLAÇA RAMON BERENGUER EL GRAN BARCELONA (BARCELONÈS)	
INTERVENCIÓ	Intervenció arqueològica a la Plaça Ramon Berenguer el Gran, Fase 1A, Barcelona Codi:098/14
TÍTOL DEL PLÀNOL	Plana de les estructures de la Cala 100
Autors: Rafael Piera	
Direcció arqueològica: Alba Tenza Ferrer	
Carrer Lluís 57-59 08005 BARCELONA T:93551187 F:93551188 Email: codex@ocodex.cat	
DIN A3	Escala: 1:20
Data: July 2015	
Núm. 3	

0 + 1 + 2 + 3 +
A A'



PLAÇA RAMON BERENGUER EL GRAN
BARCELONA (BARCELONÈS)

INTERVENCIÓ	Intervenció arqueològica a la Plaça Ramon Berenguer el Gran, Fase 1A, Barcelona Codi:098/14
TÍTOL DEL PLÀNOL	Soció A-A' de la Cala 100

	Autors:	Rafael Píera
	Direcció arqueològica:	Alba Tenza Ferrer

INVENTARI D'UNITATS ESTRATIGRÀFIQUES

Definició UE	Textura	Composició	Sector <input type="checkbox"/>	Zona <input type="checkbox"/>	UE 101
Estructura	<input type="text"/>	Geològica	<input type="text"/>		
Relacions Físiques	Color	Orgànica	<input type="text"/>		
	<input type="text"/>	Artificial	Asfalt		
Igual a		Datació	<input type="text"/>	Criteri datació	<input type="text"/>
Cobreix	Cobert per	Interpretació	Paviment		
Farceix	Farcit per	Observacions	Paviment actual d'asfalt		
Talla	Tallat per	Afecció	Si <input type="checkbox"/>	Tipus	<input type="text"/>
Es recolza	Se li recolza	No <input type="checkbox"/>	<input type="text"/>	%	<input type="text"/>
102					
Es lliura	Se li lliura				
					17 33

Definició UE	Textura	Composició	Sector <input type="checkbox"/>	Zona <input type="checkbox"/>	UE 102
Estructura	<input type="text"/>	Geològica	<input type="text"/>		
Relacions Físiques	Color	Orgànica	<input type="text"/>		
	<input type="text"/>	Artificial	pedres		
Igual a		Datació	<input type="text"/>	Criteri datació	<input type="text"/>
Cobreix	Cobert per	Interpretació	Paviment		
Farceix	Farcit per	Observacions	Paviment de llambordes 0,15m		
Talla	Tallat per	Afecció	Si <input type="checkbox"/>	Tipus	<input type="text"/>
Es recolza	Se li recolza	No <input type="checkbox"/>	<input type="text"/>	%	<input type="text"/>
103					
Es lliura	Se li lliura				
					17 33

Definició UE	Textura	Composició	Sector <input type="checkbox"/>	Zona <input type="checkbox"/>	UE 103
Estrat	<input type="text"/>	Geològica	<input type="text"/>		
Relacions Físiques	Color	Orgànica	<input type="text"/>		
	<input type="text"/>	Artificial	ciment		
Igual a		Datació	<input type="text"/>	Criteri datació	<input type="text"/>
Cobreix	Cobert per	Interpretació	Preparació de paviment		
Farceix	Farcit per	Observacions	Preparació de paviment de les llambordes a base d'una capa de ciment		
Talla	Tallat per	Afecció	Si <input type="checkbox"/>	Tipus	<input type="text"/>
Es recolza	Se li recolza	No <input type="checkbox"/>	<input type="text"/>	%	<input type="text"/>
104,105					
Es lliura	Se li lliura				
					17 33

Definició UE	Textura Solta	Composició	Sector <input type="checkbox"/>	Zona <input type="checkbox"/>	UE 104
<input type="text"/>	Color Marró	Geològica Sorra			
Relacions Físiques		Orgànica			
		Artificial material Constructiu			
Igual a	Cobert per 103	Datació	Criteri datació		
Cobreix 106, 107, 109	Farcit per	Interpretació Anivellació		Foto. 17	Plan. 33
Farceix	Tallat per	Observacions Nivell de sauló i runa, majoritàriament maó massís			
Talla	Se li recolza				
Es recolza	Se li lliura	Afecció Si <input type="checkbox"/> No <input type="checkbox"/>	Tipus	%	
Es lliura					

Definició UE	Textura	Composició	Sector <input type="checkbox"/>	Zona <input type="checkbox"/>	UE 105
Estructura		Geològica			
Relacions Físiques	Color	Orgànica			
		Artificial			
Igual a	Cobert per 103	Datació	Criteri datació		
Cobreix	Farcit per	Interpretació Servei actual		Foto. 4	Plan. 6
Farceix	Tallat per	Observacions Servei actual de telefonia			
Talla	Se li recolza				
Es recolza	Se li lliura	Afecció Si <input type="checkbox"/> No <input type="checkbox"/>	Tipus	%	
Es lliura					

Definició UE	Textura	Composició	Sector <input type="checkbox"/>	Zona <input type="checkbox"/>	UE 106
Estructura		Geològica			
Relacions Físiques	Color	Orgànica			
		Artificial			
Igual a	Cobert per 104	Datació	Criteri datació		
Cobreix	Farcit per	Interpretació Servei		Foto. 4	Plan. 6
Farceix	Tallat per	Observacions Servei antic d'aigua: canonada de ferro			
Talla	Se li recolza				
Es recolza 107	Se li lliura	Afecció Si <input type="checkbox"/> No <input type="checkbox"/>	Tipus	%	
Es lliura					

Definició UE Estrat	Textura Compacta	Composició	Sector <input type="checkbox"/>	Zona <input type="checkbox"/>	UE 107
Relacions Físiques	Color Gris	Geològica			
		Orgànica			
		Artificial	material Constructiu, formigó, morter		
Igual a		Datació	Criteri datació		
Cobreix 108	Cobert per 104	Interpretació Preparació de paviment			
Farceix	Farcit per	Observacions Possible preparació de paviment de formigó antic amb la característica que inclou a la seva composició fragments de maó massís, pedra petita i morter.			
Talla	Tallat per	Afecció Si <input type="checkbox"/> No <input type="checkbox"/> Tipus % <input type="checkbox"/>			
Es recolza	Se li recolza 106				
Es lliura 109, 111	Se li lliura				
				Foto.	Plan.
				4	
				6	
				7	
				10	
				11	
				16	
				19	
				31	

Definició UE Estrat	Textura Solta	Composició	Sector <input type="checkbox"/>	Zona <input type="checkbox"/>	UE 108
Relacions Físiques	Color Blanc	Geològica			
		Orgànica			
		Artificial	morter		
Igual a		Datació	Criteri datació		
Cobreix 110	Cobert per 107	Interpretació Anivellació			
Farceix	Farcit per	Observacions Nivell de morter de color blanc i es troba molt solt			
Talla	Tallat per	Afecció Si <input type="checkbox"/> No <input type="checkbox"/> Tipus % <input type="checkbox"/>			
Es recolza	Se li recolza 109				
Es lliura 111	Se li lliura				
				Foto.	Plan.
				6	
				11	

Definició UE Estructura	Textura	Composició	Sector <input type="checkbox"/>	Zona <input type="checkbox"/>	UE 109
Relacions Físiques	Color	Geològica			
		Orgànica			
		Artificial	material Constructiu, morter		
Igual a		Datació s.XX	Criteri datació		
Cobreix 108	Cobert per 104	Interpretació Indeterminat			
Farceix	Farcit per	Observacions Petita estructura de maons lligada amb morter. La seva orientació és NW-SE i continua fora el límit de la cala direcció també SE.			
Talla	Tallat per	Afecció Si <input type="checkbox"/> No <input type="checkbox"/> Tipus % <input type="checkbox"/>			
Es recolza	Se li recolza				
Es lliura 107	Se li lliura				
				Foto.	Plan.
				4	
				6	
				7	
				10	
				11	
				13	
				15	
				19	
				20	

Definició UE	Textura	Composició	Sector <input type="checkbox"/>	Zona <input type="checkbox"/>	UE 110
Estructura	<input type="text"/>	Geològica	<input type="text"/>		Foto. Plan.
Relacions Físiques	Color	Orgànica	<input type="text"/>		
	<input type="text"/>	Artificial	material Constructiu, morter		4
Igual a			Datació	Criteri datació	6
Cobreix	Cobert per		Inicis s. XX	Documental	10
	108				11
Farceix	Farcit per		Interpretació		19
			Coberta col·lector		
Talla	Tallat per		Observacions		
			Coberta del col·lector construït amb maó massís i morter orientat NW-SE.		
Es recolza	Se li recolza		Afecció	Si <input type="checkbox"/>	
111			No <input type="checkbox"/>	Tipus	
Es lliura	Se li lliura			<input type="text"/>	% <input type="text"/>

Definició UE	Textura	Composició	Sector <input type="checkbox"/>	Zona <input type="checkbox"/>	UE 111
Estructura	<input type="text"/>	Geològica	<input type="text"/>		Foto. Plan.
Relacions Físiques	Color	Orgànica	<input type="text"/>		
	<input type="text"/>	Artificial	material Constructiu, pedra, morter		4
Igual a			Datació	Criteri datació	5
Cobreix	Cobert per		Inicis s. XX	Documental	6
			Interpretació		10
Farceix	Farcit per		Mur		11
			Observacions		12
Talla	Tallat per		Mur de pedra petita, algun fragment de maó i morter. Està orientat NW-SE i pensem podria ser la paret lateral del col·lector. Continua fora els límits de la cala tant NW, SE i SW.		18
Es recolza	Se li recolza		Afecció	Si <input type="checkbox"/>	19
	110		No <input type="checkbox"/>	Tipus	
Es lliura	Se li lliura			<input type="text"/>	% <input type="text"/>
	107, 108				

INVENTARI FOTOGRÀFIC

Num.	Sector	UE
1		
Imatge de l'obertura de la cala 100		
2		
Treballadors de Faus picant l'asfalt de la cala 100		
3		
Imatge durant el rebaix de la cala 100		
4	105 106 107 109 110 111	
Vista NE de les estructures i el serveis		
5	111	
Imatge NE de la UE 111		
6	105 106 107 108 109 110 111	
Vista SE dels serveis i estructures localitzades		
7	106 107 109	
Imatge zenital on es veu el servei UE 106, la preparació UE 107 i l'estructura UE 109		
8		
Vista oest de la cala 100 amb les estructures documentades		
9		
Detall de l'alçat de la UE 111 amb restes del la UE 108 a la seva part inferior		
10	107 109 110 111	
Vista NE de les estructures dins la cala 100		
11	105 106 107 108 109 110 111	
Vista SE dels serveis i estructures localitzades		
12	111	
Vista zenital de la part superior de la UE 111		
13	109	
Detall de la part superior de la UE 109		
14		
Detall de la coberta del col·lector UE 110 i les UE's 107 i 108 que la cobreixen		
15	109	
Detall de l'alçat de la UE 109		
16	107	
Vista de la UE 107 direcció NE fora dels límits de la cala 100		
17	101 102 103 104	
Estratigrafia de la cala 100		
18	111	
Detall de la UE 111		
19	107 109 110 111	
Vista de les restes dins la cala 100		

Num.	Sector	UE
20	109	
Detall de la UE 109		
21		
Vista ImatgeSE dels treballs de la obertura de la rasa 400		
22		
Imatge de la recollida dels paviments picats		
23		
Estratigrafia de les cales 200 i 300		
24		
Vista dels treballs d'un dels embornals (Cala 200)		
25		
Vista dels treballs d'un dels embornals (Cala 300)		
26		
Imatge d'un dels embornals acabats		
27		
Imatge del rebaix de la subrasa 400a		
28	106	
Imatge del servei UE 106 sent arrancat per la màquina excavadora		
29		
Vista SE de la rasa 400a un cop fet el rebaix		
30		
Rasa 400a realitzant els treball de rebaix		
31	107	
Detall del fons de la rasa que coincideix amb la UE 107 de la cala 100		
32		
Vista general de l'obra		
33	101 102 103 104	
Estratigrafia cala 100		
34		
Rasa 400 colmatada amb sauló un cop posats els tubs		
35		
Rasa 400 formigonada		
36		
Un obrer acabant de fer el rebaix de la rasa 400 al seu final		
37		
Prisma de telefonia alfiat de la rasa 400		
38		
Vista del finsl de la rasa 400 on es veu com aquest tram final es troba ple de serveis i formigó		

Num.	Sector	UE
39		Alguns serveis que passen al tram final de la rasa 400
40		Tram final de la rasa 400 on s'observa com aquest està ple de formigó i serveis
41		Un obrer picant el formigó dels serveis del tram final de la rasa 400
42		Final de la rasa 400 amb els nous tubs
43		Realitzant el rebaix de la cala 500
44		Cala 500 un cop finalitzada
45		Cala 500 un cop finalitzada